

# 令和6年度 学校保健委員会



幸手市立八代小学校

# 1 令和6年度新体力テストの結果

男子				男子				男子				男子								
50m				立ち幅跳び				ボール投げ				シャトルラン								
八代	県		全国	八代	県		全国	八代	県		全国	八代	県		全国					
1年	10.73	11.56	◎	11.47	◎	134.00	116.53	◎	116.98	◎	9.70	8.04	◎	8.27	◎	35.60	21.09	◎	18.11	◎
2年	10.01	10.72	◎	10.59	◎	159.00	127.80	◎	127.41	◎	12.50	10.85	◎	11.38	◎	41.50	30.30	◎	27.70	◎
3年	10.70	10.18	△	10.13	△	124.05	137.00	△	136.59	△	15.00	13.76	◎	14.98	◎	48.00	37.87	◎	35.17	◎
4年	9.54	9.77	◎	9.70	◎	155.57	145.64	◎	145.25	◎	17.36	16.80	◎	18.17	△	52.00	44.69	◎	42.79	◎
5年	9.41	9.39	△	9.30	△	167.00	155.05	◎	156.04	◎	28.50	19.65	◎	21.88	◎	45.60	51.40	△	51.19	△
6年	8.41	8.93	◎	8.94	◎	174.27	165.55	◎	166.14	◎	22.68	22.78	△	25.39	△	74.00	59.23	◎	57.46	◎
男子				男子				男子				男子								
反復横跳び				握力				上体起こし				長座体前屈								
八代	県		全国	八代	県		全国	八代	県		全国	八代	県		全国					
1年	32.10	27.88	◎	27.36	◎	8.90	9.01	△	9.13	△	15.30	12.27	◎	11.82	◎	34.10	27.47	◎	26.56	◎
2年	34.90	31.97	◎	31.10	◎	10.90	10.59	◎	10.76	◎	18.90	15.34	◎	14.45	◎	40.50	29.23	◎	28.15	◎
3年	34.50	35.52	△	34.64	△	12.00	12.34	△	12.46	△	15.00	17.49	△	16.05	△	33.50	31.14	◎	29.91	◎
4年	41.93	39.23	◎	38.30	◎	13.36	14.06	△	14.31	△	24.21	19.18	◎	17.96	◎	38.79	33.19	◎	31.97	◎
5年	43.30	43.02	◎	42.73	◎	16.90	16.17	◎	16.73	◎	20.90	20.92	△	20.01	◎	36.90	35.85	◎	34.35	◎
6年	49.95	46.16	◎	45.51	◎	20.50	19.07	◎	19.48	◎	25.59	22.69	◎	21.63	◎	43.95	38.04	◎	36.61	◎
女子				女子				女子				女子								
50m				立ち幅跳び				ボール投げ				シャトルラン								
八代	県		全国	八代	県		全国	八代	県		全国	八代	県		全国					
1年	10.25	11.87	◎	11.77	◎	137.00	109.22	◎	108.42	◎	8.50	5.69	◎	5.63	◎	45.00	17.79	◎	16.60	◎
2年	10.45	11.06	◎	10.95	◎	130.33	119.72	◎	119.62	◎	9.17	7.43	◎	7.37	◎	30.67	24.14	◎	21.59	◎
3年	10.38	10.50	◎	10.42	◎	138.67	129.96	◎	128.26	◎	11.17	9.36	◎	9.33	◎	44.50	29.41	◎	27.77	◎
4年	10.15	10.04	△	10.00	△	148.25	139.80	◎	137.98	◎	15.00	11.34	◎	11.53	◎	39.00	35.62	◎	33.98	◎
5年	9.75	9.59	△	9.57	△	153.25	149.33	◎	148.68	◎	16.00	13.29	◎	13.42	◎	44.25	41.87	◎	40.44	◎
6年	9.05	9.19	◎	9.26	◎	164.00	157.13	◎	154.71	◎	14.90	14.94	△	15.22	△	48.00	46.90	◎	45.08	◎
女子				女子				女子				女子								
反復横跳び				握力				上体起こし				長座体前屈								
八代	県		全国	八代	県		全国	八代	県		全国	八代	県		全国					
1年	30.50	26.71	◎	26.88	◎	8.50	8.53	△	8.52	△	14.50	11.80	◎	11.77	◎	36.50	29.98	◎	28.49	◎
2年	33.17	30.54	◎	29.88	◎	9.17	10.06	△	10.09	△	16.50	14.82	◎	13.63	◎	43.17	32.34	◎	30.64	◎
3年	34.83	33.82	◎	33.34	◎	12.50	11.79	◎	11.76	◎	19.17	16.96	◎	15.70	◎	35.50	34.90	◎	33.08	◎
4年	41.50	37.64	◎	36.89	◎	12.00	13.65	△	13.88	△	21.50	18.66	◎	17.27	◎	38.50	37.46	◎	35.68	◎
5年	42.00	41.16	◎	39.93	◎	15.50	16.22	△	16.45	△	20.50	20.14	◎	18.50	◎	39.50	40.89	△	37.81	◎
6年	44.90	43.62	◎	42.15	◎	17.83	19.10	△	18.66	△	22.50	21.25	◎	19.48	◎	51.50	43.67	◎	41.14	◎

※八代小(R6年度) 県(令和5年度) 全国(令和4年度)の結果の平均になります。

R4 6学年男女計96項目中、県平均を超えた項目数 68/96 71%  
 R5 6学年男女計96項目中、県平均を超えた項目数 71/96 74%  
 R6 6学年男女計96項目中、県平均を超えた項目数 76/96 79%

R4 6学年男女計96項目中、全国平均を超えた項目数 64/96 67%  
 R5 6学年男女計96項目中、全国平均を超えた項目数 67/96 70%  
 R6 6学年男女計96項目中、全国平均を超えた項目数 77/96 80%

R4 6学年男子計48項目中、県平均を超えた項目数 35/48 73%  
 R5 6学年男子計48項目中、県平均を超えた項目数 36/48 75%  
 R6 6学年男子計48項目中、県平均を超えた項目数 37/48 77%

R4 6学年女子計48項目中、県平均を超えた項目数 33/48 69%  
 R5 6学年女子計48項目中、県平均を超えた項目数 35/48 73%  
 R6 6学年女子計48項目中、県平均を超えた項目数 39/48 81%

体力プロフィールの結果、  
 A+B+C評価 86.4%  
 A+B評価 67.8%

新体力テストの結果から  
 令和5年度に比べ、県平均や全国平均を超えた項目数は増加したが、種目によって偏りが見られ、A+B評価は昨年度と比べ、増加している。男子は、50m走、握力、上体起こしに課題がある。女子は、50m走、握力に課題がある。今後、各学年の課題解決に向けた体育的活動及び授業の充実を図っていく。

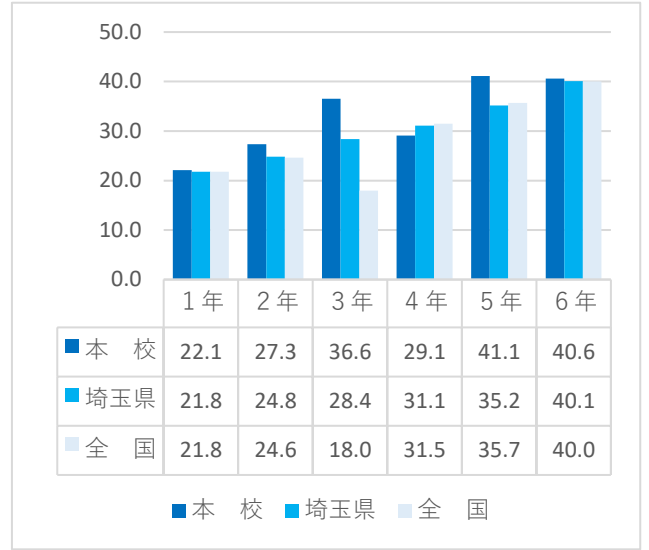
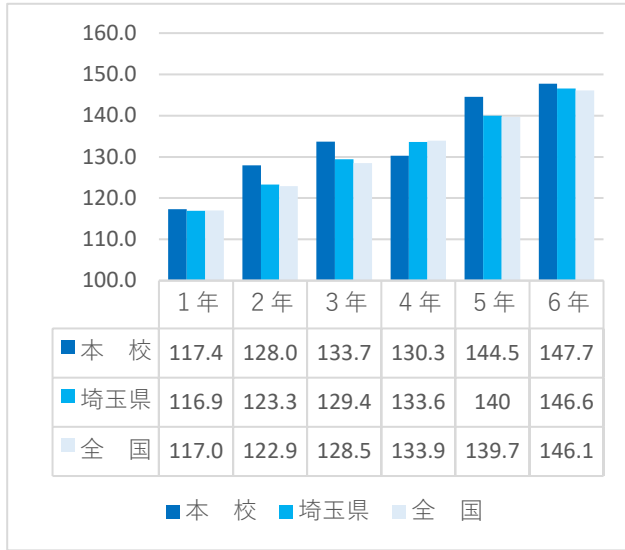
## 2. 令和6年度定期健康診断結果

### 1 体位測定

#### (1) 体位測定平均値

※埼玉県平均及び全国平均値は令和4年度の値です。

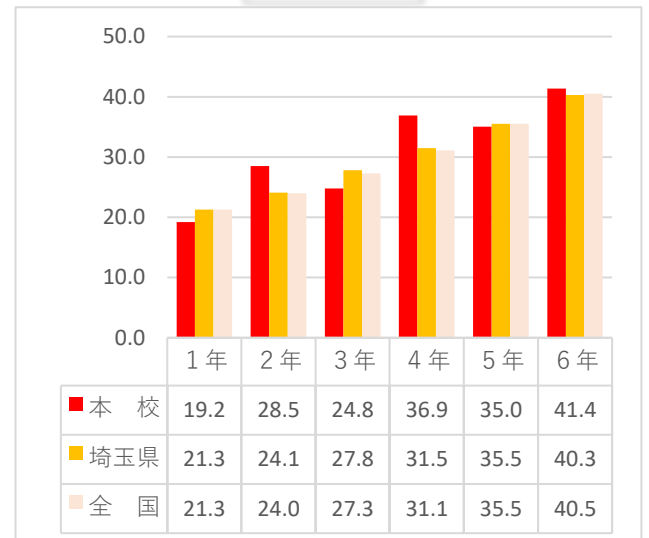
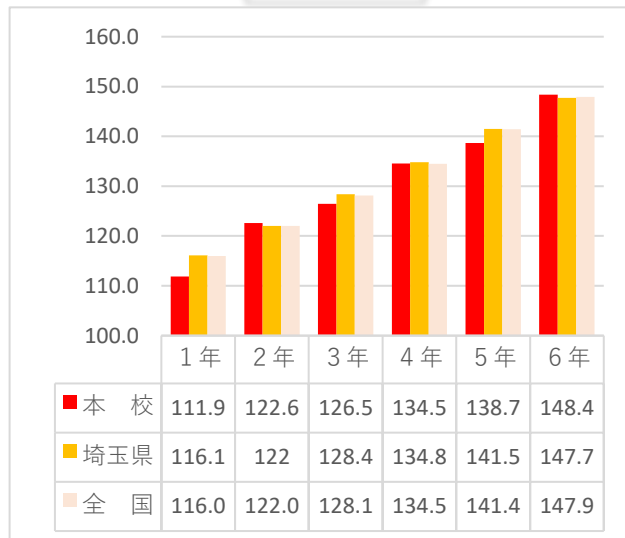
男子



身長

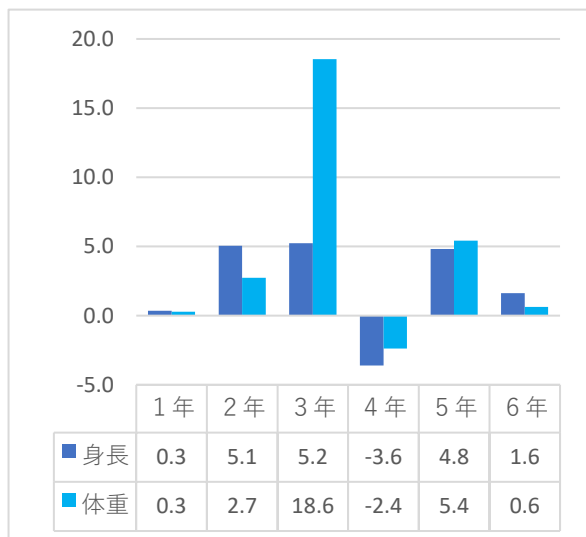
体重

女子

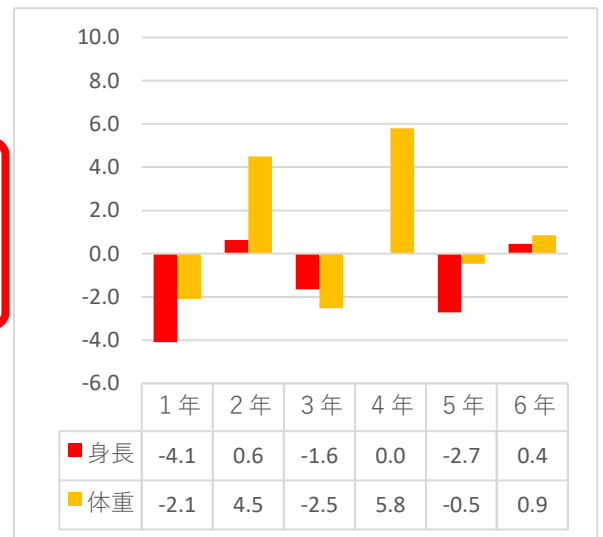


#### (2) 身長・体重の全国平均値との差

男子



女子





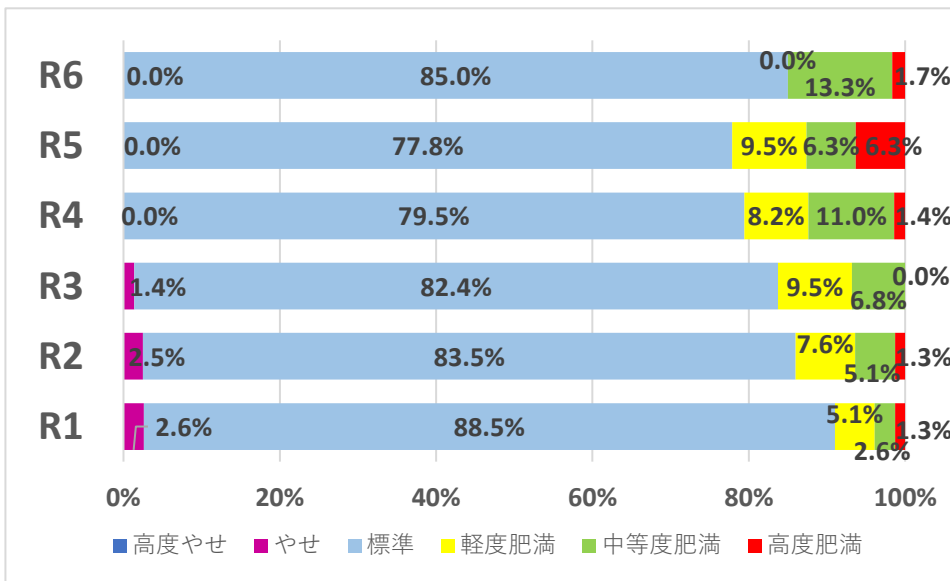
### (3) 肥満度による児童の体格評価

BMI やローレル指数など体格を評価する方法はいくつかありますが、ここでは肥満度を使って評価します。肥満度は標準体重に対して実測体重が何%上回っているかを示すもので下記の式で計算されます。

$$\text{肥満度} = (\text{実測体重} - \text{標準体重}) \div \text{標準体重} \times 100 (\%)$$

学童では肥満度20%以上を軽度肥満、30%以上を中等度肥満、50%以上を高度肥満といいます。

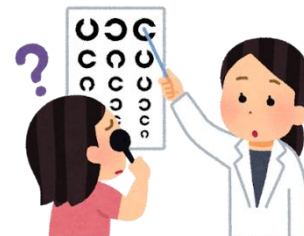
	やせ傾向		普通	肥満傾向		
	-20%以下			20%以上		
判定	高度やせ	やせ		軽度肥満	中等度肥満	高度肥満
肥満度	-30%以下	-30%超 -20%以下	-20%超～ +20%未満	20%以上 30%未満	30%以上 50%未満	50%以上



肥満傾向児童は全国平均で9.8%であるが、本校では15%となった。母数が少ないので、単純比較はできないが、昨年度と比較すると肥満の割合は減少した。しかし昨年度軽度肥満だった児童の多くが中等度肥満に移行している。コロナ禍以降の運動機会の減少もあるが、食事やおやつの摂り方についても考えていかなければならない。

## 2 視力検査

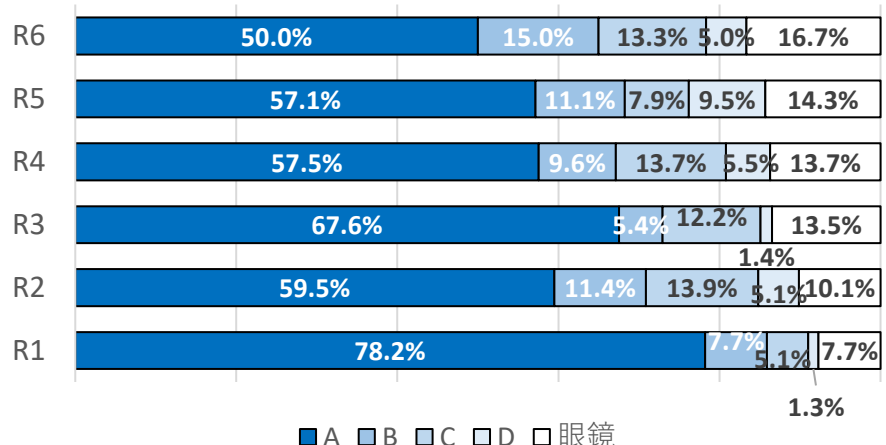
- (1) 対象者 全学年 60名
- (2) 結果 裸眼視力 50名(83.3%)  
 矯正視力 10名(16.7%)  
 未検査 0名(0.0%)



令和元年度から6年間の比較である。視力低下が年々進み、眼鏡を使用する児童も増加している。今年度はA以下視力が5割になってしまった。昨年度の東中学校区地域学校保健委員会でも視力の低下が課題として挙げた。タブレットの使用が増える中で、これ以上の視力低下を防ぐために校区全体で取り組みを開始する予定である。

視力は眼鏡等の矯正により日常生活は問題なく過ごせるため、あまり問題視されないが、将来の眼疾患の罹患率に影響してくる。それを防ぐためには学童期での視力低下を抑えていくことが重要である。

### 視力検査の推移



### 3 小児生活習慣病予防健診

#### (1) 概要

わが国では、人口の高齢化、食生活・生活環境の変化により生活習慣病とその予備群が増加してきています。小児においても運動不足や食生活習慣、生活リズムの変化から、肥満や脂質異常症が問題となっており、小児期から肥満をはじめとする生活習慣病の予防は大きな意味があるとされています。

小児生活習慣病予防健診は、生活習慣病になっている児童生徒を早期に発見し、健康な状態に戻すことはもちろん、望ましい生活習慣を身につけていくよう、健康教育につなげることが重要です。

問診と血圧測定、血液検査によって判定します。

(2) 受診者 4学年 11名 (未受診 1名)

(3) 有所見者 5名

### 4 心電図検査

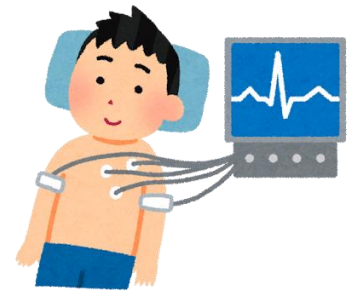
#### (1) 概要

胸や手足に電極を装着し、心臓の拍動によって発生する電流の変化を調べ、心臓の動きに異常がないかを診断するために検査です。不整脈、狭心症、心筋梗塞、心筋症、心肥大、心膜炎などの異常があると特有の波形が出現するため発見できます。

(2) 受診者 1学年 5名 (未受診 0名)

4学年 10名 (未受診 0名)

(3) 有所見者 1名



### 5 尿検査

#### 1次検査

#### (1) 概要

尿は、血液中の老廃物や水分が腎臓でろ過され、体外に排出されたものです。尿を調べることで、腎臓や尿路（腎盂、尿管、膀胱、尿道）の異常を発見できます。また、それ以外の身体の異常が尿の成分を変化させることもあるので、非常に重要な検査となります。異常尿には蛋白尿、尿糖、潜血尿があります。起床後すぐの早朝尿を検体としないと、正しい検査結果が得られません。

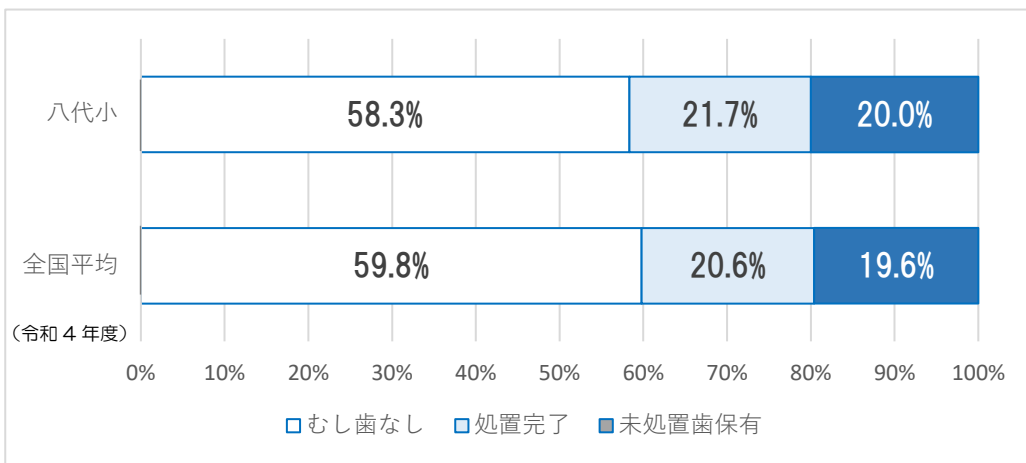
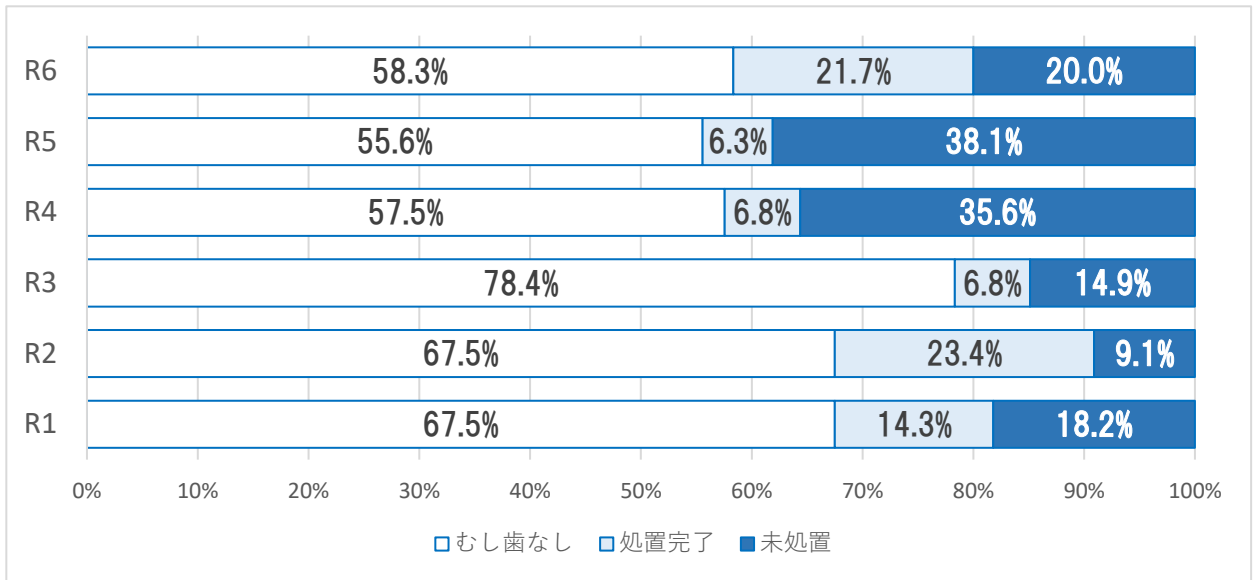
(2) 受診者 全学年 60名 (未受診 0名)

(3) 有所見者 人数 0名

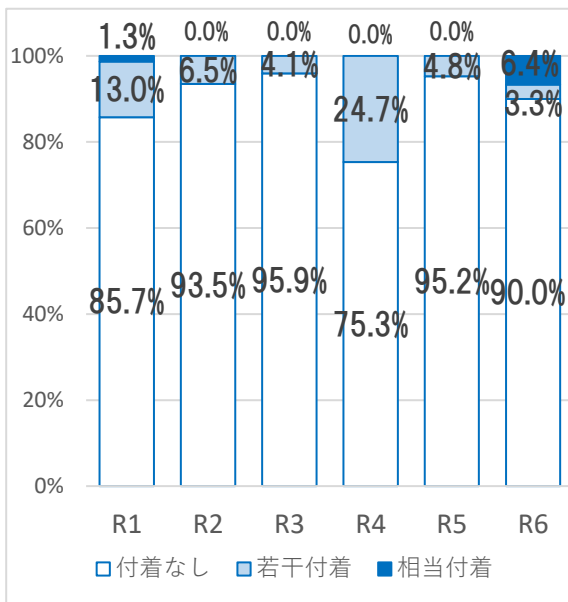
### 6 歯科健診結果

	むし歯 なし	むし歯 処置完了	むし歯 未処置	歯列咬合		歯垢の状態		歯肉の状態	
				要観察	要精検	若干付着	相当付着	要観察	要精検
1年	3	1	2	0	0	0	0	0	0
2年	3	3	1	0	2	0	1	0	0
3年	4	1	5	3	0	0	1	1	0
4年	6	1	3	1	0	0	0	0	0
5年	7	1	1	0	0	0	0	0	0
6年	12	6	0	6	4	2	2	1	0
合計	35	13	12	10	6	2	4	2	0

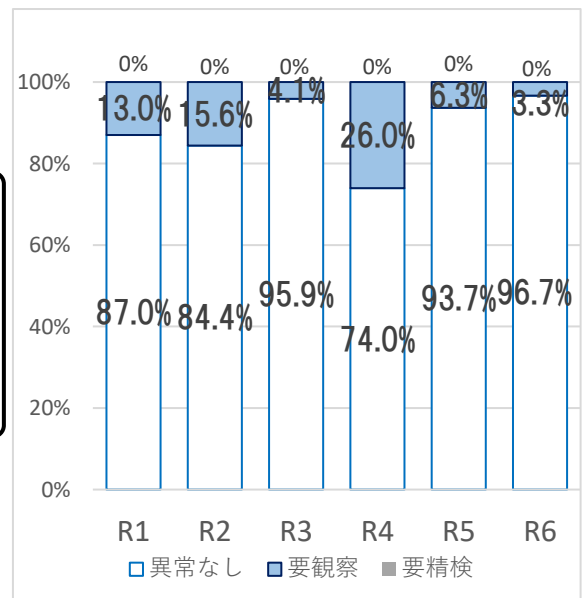
むし歯保有率



歯垢の付着



歯肉の状態



今年度はむし歯の保有率がかなり減少した。全体的に、むし歯予防に対する児童自身の意識の向上と家庭での見守り、学校での歯科保健の取組の成果が出ていると思われる。しかし、ここ数年は、むし歯を保有する児童が少なくなっている反面、一人で複数本のむし歯を保有する児童が多い傾向である。むし歯予防に対する意識の格差が顕著に表れてしまっている。

多くの児童は健診の結果、むし歯等があった場合はすぐに歯科医での診察を受けて、治療もすぐに終わるものも多かった。つまり、初期のむし歯である場合が大半である。むし歯になってしまった場合でも、早期治療で健康な歯を育てるように学校は今の取組を継続していきたい。

### 3 健康委員会の取組について

# けんこう しゅうかい

令和6年

えんぴつを持つように軽く持つと力が入りすぎずに上手にみがくことができるよ。

歯ブラシの毛先がボサボサになっていたらすぐに交換しよう。歯の汚れが落ちにくいし、歯ぐきも痛めてしまうよ。

みがき残しが多くむし歯になりやすい部分はここだよ。

奥歯のみぞ

歯と歯の間

歯と歯ぐきの境目

前歯のうら

奥歯は歯ブラシのつま先を使ってみがくよ

歯の裏側は歯ブラシのかかとを使ってみがくよ

歯と歯の間は歯ブラシを立ててわきを使ってみがくよ

上手な歯みがきでおいちゃん・おほあちゃんになってもつめたいアイスもかたいスルメもおいしく食べようね

### 令和6年度 児童健康委員会

うらしまたろうを基に、むし歯予防について劇の発表をした。むし歯になりやすい部分や磨き残しの多い部位の上手な磨き方などを紹介した。

1年生から6年生までわかりやすいように、また、楽しんで学べるようにみんなで話し合いながら劇を作り上げ、大成功で終わることができた。

また、歯に関するいくつかの表彰を行い、1年生から6年生までむし歯が1本もなく、歯肉の状態や歯垢の付着にも所見がなかった児童への「ダイヤモンド賞」は3人が受賞した。





# 学校保健委員会 会則

幸手市立八代小学校

## 第1章 総則

第1条 この会は、幸手市立八代小学校学校保健委員会と称し、事務所を八代小学校内におく。

第2条 この会は、本校児童の健康管理および健康保持増進につとめ、かつ、学校健康教育の諸問題に関する研究と実践を目的とする。

## 第2章 事業

第3条 この会は、前条の目的を達成するために、下記の事業を行う。

1. 学校保健安全の計画と立案の実施
2. 学校健康教育に関する調査研究と検討
3. 健康診断の事後措置
4. 学校環境衛生の調査と改善
5. 学校健康教育推進のための家庭への情報連絡と提携
6. その他、この会の目的達成に必要な事項

## 第3章 組織

第4条 この会は、下記の委員をもって組織する。

【専門家】学校医、学校歯科医、学校薬剤師

【PTA】会長、副会長、書記、会計、監事、環境委員長・副委員長、広報委員長・副委員長

【学校】校長、教頭、教務、保健主事、養護教諭、安全主任、体育主任、給食主任、保健部、  
学校栄養職員

【児童】児童代表

◎関係機関・・・保健所、地域の病院、教育委員会 等

第5条 この会には、次の役員をおく。

委員長	1名	(校長)
副委員長	2名	(PTA会長、教頭)
幹事	3名	(教務主任、保健主事、養護教諭)
書記	1名	(保健部)

## 第4章 役員職務

第6条 ・委員長は会議を招集し、座長となる。  
・副委員長は委員長を補佐し、委員長に事故等ある時はその職務を代行する。  
・幹事は、会務を処理する。

## 第5章 会議

第7条 本会は年2回開く。但し、必要のある時は臨時に開くことができる。

## 第6章 会則の変更

第8条 会則の変更は、委員の決議によるものとする。

付則 本会則は、平成3年4月1日より施行する。